



# Le climat scolaire

Formation des directeurs

Circonscription de Bois-Guillaume

# Ordre du jour

- 1/ Définition
- 2/ Les enjeux
- 3/ Les 7 facteurs
- 4/ Le rôle du directeur
- 5/ L'enquête interne : autodiagnostic de climat scolaire
- 6/ Des exemples
- 7/ Des ressources
- 8/ Sitographie

# Climat scolaire ?

Donner deux mots pour définir  
le climat scolaire

menti.com

1506357





# La notion de climat scolaire : définition

- « La notion de climat scolaire renvoie à **la qualité de vie et de communication** perçue au sein de l'école. On peut considérer que le climat d'une école correspond à **l'atmosphère** qui règne dans les rapports sociaux et aux valeurs, attitudes, sentiments partagés par les acteurs dans un établissement scolaire » ([Marc Thiébaud](#), 2005)
- « Le climat scolaire **reflète le jugement** qu'ont les parents, les éducateurs et leurs élèves de leur expérience de la vie et du travail au sein de l'école » ([Eric Debarbieux](#), 2012)

# La notion de climat scolaire

Il demande de considérer l'**école** comme foncièrement :

- **hospitalière** (les hôtes y sont accueillis et en sécurité),
- **inclusive** (tous y sont bienvenus, dans leurs différences),
- **bientraitante** (de chacun on s'occupe selon son besoin, avec justice et justesse).

→ un climat scolaire **positif** répond à ces critères, au regard des usagers comme des personnels

# La notion de climat scolaire

Promouvoir un climat scolaire serein, c'est développer :

- Un sentiment de sécurité, de justice et de respect ;
- Un fonctionnement démocratique et collectif ;
- Une prise en charge de l'élève favorisant sa réussite (évaluation, estime de soi, orientation active...);
- Un climat « émotionnel » positif : ambiance, appartenance et esprit d'équipe, engagement et dynamisme.

# Les enjeux du climat scolaire

## - Pour améliorer la réussite scolaire

Un bon climat scolaire améliore l'implication des élèves dans les apprentissages et développe l'estime de soi.

## - Pour réduire les inégalités

Un bon climat scolaire augmente les résultats scolaires, indépendamment des facteurs socio-économiques initiaux.

## - Pour faire baisser la victimation

Le lien indiscutable entre « climat scolaire », qualité des apprentissages, réussite scolaire et victimation à l'école est largement établi par la recherche.

## - Pour améliorer le moral des élèves et des enseignants

Un climat scolaire serein permet de réduire le stress, d'éviter l'isolement.



# Rapport d'Eric Debarbieux (2012)


**Les conditions nécessaires pour une action efficace :**

- 1<sup>er</sup> point : la nécessité d'une action à long terme
- 2<sup>e</sup> point : la nécessité de stabiliser les équipes éducatives
- 3<sup>e</sup> point : introduire l'étude du climat scolaire dans le curriculum tant des adultes que des élèves
- 4<sup>e</sup> point : l'accompagnement des équipes éducatives
- 5<sup>e</sup> point : l'importance d'inclure dans les actions de climat scolaire la « communauté »

# Le climat scolaire par Eric Debarbieux

## Climat scolaire vue par Éric Debarbieux

Délégué ministériel chargé de la prévention  
et de la lutte contre les violences en milieu scolaire

 | climat scolaire

# Quels sont les facteurs du bien-être à l'école ?

- le bien-être physique : fréquence des activités physiques ;
- le bien-être social : sentiment d'appartenance, qualité des relations avec les enseignants, soutien entre pairs, etc. ;
- le bien-être psychologique : sentiment de sécurité dans la relation aux enseignants, satisfaction personnelle de la vie dans l'établissement ;
- le bien-être cognitif : sentiment de compétence, sentiment d'efficacité personnelle.



Liberté • Égalité • Fraternité  
RÉPUBLIQUE FRANÇAISE

MINISTÈRE  
DE L'ÉDUCATION  
NATIONALE

# NOTE D'INFORMATION

N° 17.30

DÉCEMBRE 2017

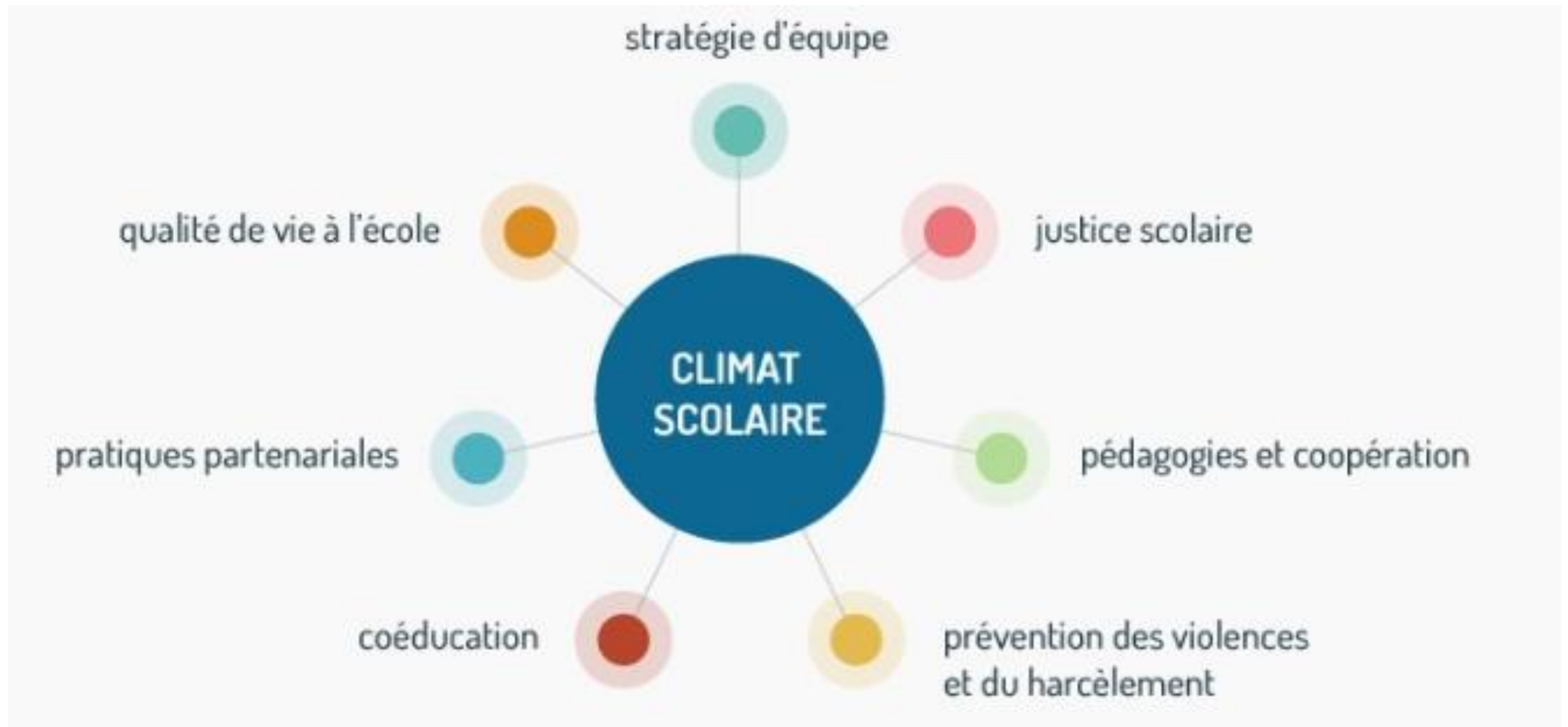
**Depp**

DIRECTION DE L'ÉVALUATION,  
DE LA PROSPECTIVE  
ET DE LA PERFORMANCE

DEPP-DVE  
61-65, RUE DUTOT  
75732 PARIS CEDEX 15

**94% des collégiens déclarent se sentir bien dans leur collège.**

# Les 7 facteurs du climat scolaire



**Travail individuel** : trouver une action, une modalité qui illustre un des 7 facteurs



# Synthèse des propositions

## Justice scolaire :

- Messages clairs pratiqués par tous les élèves

## Qualité de vie à l'école :

- Conseil de classe
- Médiateur
- Baromètre des émotions
- Organisation d'une journée : carnaval
- Réflexion sur les espaces partagés (cour de récréation)
- Aménagement de la cour de récréation (espaces foot, basket, jeux...) + matériel à disposition
- Végétalisation de la cour

## Stratégie d'équipe :

- déléguer/créer l'autonomie de l'équipe
- Projet commun à toutes les classes (artistique et culturel)
- Moments d'échanges variés

## Pratiques partenariales :

- Projet commun avec le périscolaire
- Rapprochement avec les associations locales
- Règles communes avec l'équipe du périscolaire et échanges quotidiens

## Coopération :

- Travail en projets
- - boîte pour exprimer les points positifs, les petits bonheurs
- médiation / tutorat entre pairs

## Prévention des violences :

## Coéducation :

- Café des parents
- ateliers avec les familles
- Inviter les parents lors des APC
- Élaboration d'un livret d'accueil construit entre les parents d'élèves élus et le directeur
- faire entrer les parents dans les classes pour un événement particulier : animation d'atelier, semaine du goût, carnaval...

## Les 7 facteurs favorables à un bon climat scolaire

Le climat scolaire relève de **sept facteurs** interdépendants sur lesquels il est possible d'agir.

- **les stratégies d'équipe** : la dynamique pour briser la solitude dans la classe ;
- **les pédagogies coopératives** : les stratégies pédagogiques en faveur de l'engagement et de la motivation des élèves ;
- **la justice scolaire** : un cadre et des règles explicites et explicitées ;
- **la prévention des violences** et du harcèlement ;
- **la coéducation** : avec les familles ;
- **les pratiques partenariales** ;
- **la qualité de vie à l'école** : organiser le temps et l'espace.

Une approche systémique





# Prévention des violences et du harcèlement

## Chiffres clés 2019

**310** référents harcèlement mobilisés dans les académies

**40 720** participants au prix Non au harcèlement

numéro **3020**

77 742 sollicitations

2 176 signalements aux référents académiques

**1 500** formateurs académiques

**125 millions** de points de contact du clip national de prévention

**649 236** visiteurs sur le site NAH

**6 280** ambassadeurs collégiens de lutte contre le harcèlement en formation (nov 2019)

**3 419** ambassadeurs lycéens nouvellement formés en 2018 - 2019

### ÉCOLE & EPLE

#### PLAN DE PRÉVENTION DU HARCÈLEMENT ENTRE ÉLÈVES

Les incontournables pour agir sur le harcèlement et les cyberviolences par le climat scolaire

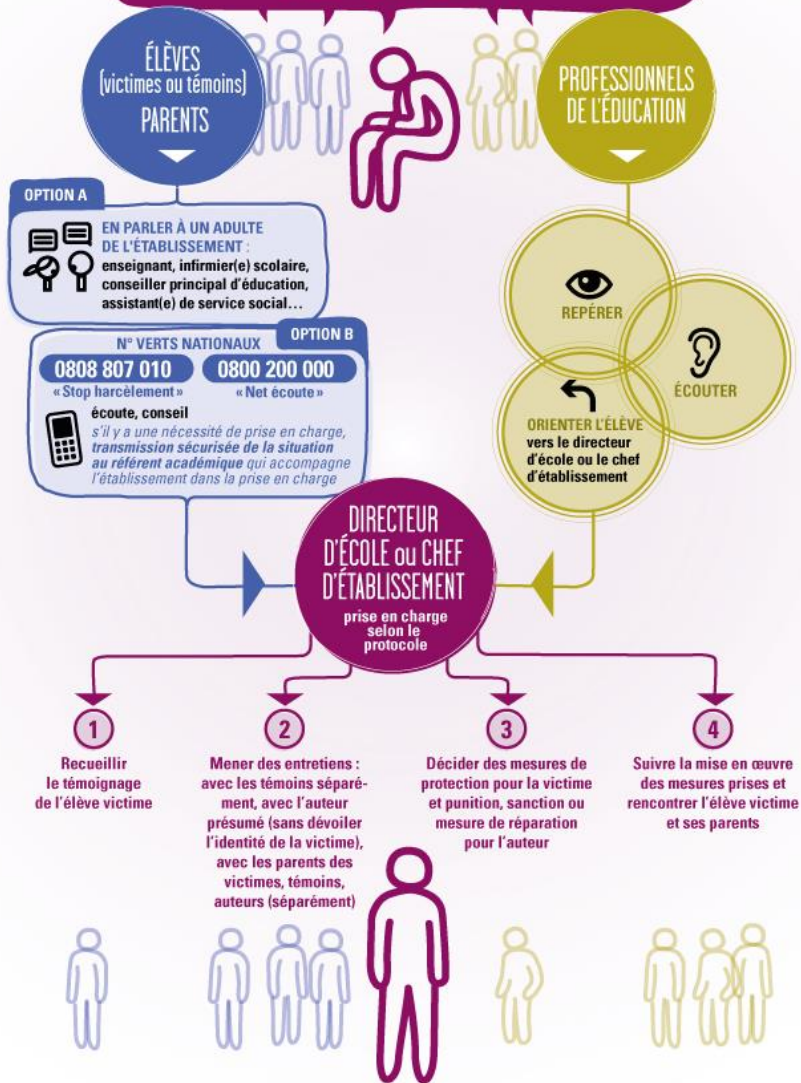
- Partenariat**
  - Connaître et diffuser aux équipes les ressources locales, académiques, départementales et nationales
  - Organiser des réunions partenariales autour du règlement intérieur
  - Organiser les circuits d'information avec les partenaires
  - S'appuyer sur les partenaires pour le traitement (prise en charge individuelle)
- Des élèves acteurs de la prévention**
  - Sensibiliser les élèves de façon régulière et sur le long terme
  - Motiver les élèves par des actions concrètes
  - Donner aux élèves un moyen de signaler les situations problématiques

ATTENTION : un plan qui ne repose que sur des actions conduites par les élèves pour les élèves (peer to peer) est contreproductif
- Pédagogie et coopération**
  - Travailler la question du harcèlement et du cyberharcèlement en EMC
  - Intégrer cette thématique dans le parcours citoyen, le parcours éducatif de santé et le socle commun de connaissances, de compétences et de culture
  - Travailler, au sein de la classe, sur les compétences psychosociales des élèves
  - Expliciter les usages appropriés et inappropriés des applications et des matériels dans le cadre de l'éducation aux médias et à l'information
- Justice scolaire**
  - Mettre en place des règles claires appliquées par tous (adhésion de tous les adultes)
  - Faire participer les élèves à l'élaboration des règles
  - Respecter les principes généraux du droit (individualisation de la sanction, etc.)
  - Utiliser les mesures de responsabilisation
  - Inclure la question des cyberviolences dans le règlement intérieur
- Coéducation**
  - Communiquer en direction des parents d'élèves sur le harcèlement et les cyberviolences
  - Savoir accueillir la parole des parents de l'élève victime ou auteur
  - Suivre les situations de harcèlement avec un retour régulier aux parents, même lorsqu'elles se déroulent en partie sur Internet
- Qualité de vie à l'école**
  - Savoir accueillir les nouveaux arrivants
  - Organiser des événements collectifs
  - Surveiller les espaces communs (cour de récréation, couloirs, sanitaires, installations sportives, etc.) et développer la bienveillance interpersonnelle
- Stratégie d'équipe**
  - Sensibiliser tous les personnels (administratifs et techniques compris) régulièrement et sur le long terme
  - Former des personnes ressources pour la prise en charge
  - Formaliser le circuit d'information dans l'établissement
  - Former les adultes aux cyberviolences

**NON AU HARCÈLEMENT** Ministère de l'Éducation nationale et de la Jeunesse - Novembre 2018

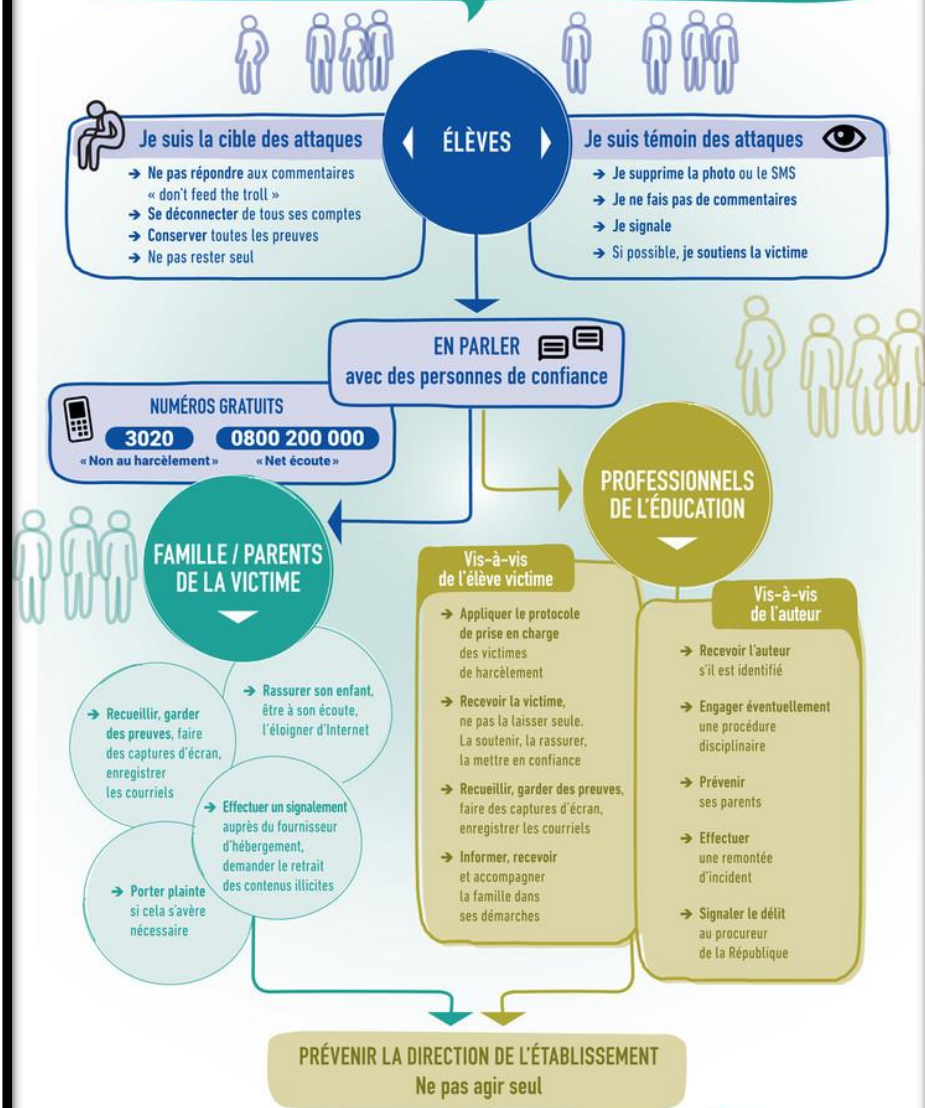
POUR L'ÉCOLE DE LA CONFIANCE

# QUE FAIRE FACE À UNE SITUATION DE HARCÈLEMENT ?



# NON AU HARCÈLEMENT

## Que faire face à une situation de cyberharcèlement ?



# pHARe

Programme  
de lutte contre  
le harcèlement  
à l'école



## 3020

Signaler une situation de  
harcèlement - numéro gratuit et  
national

## 3018

Signaler une situation  
de cyberharcèlement - numéro  
gratuit et national ET une  
application

## CARRÉ RÉGALIEN



Depuis la rentrée 2021, un "carré régalien" est créé dans chaque rectorat. Les 4 angles du carré sont valeurs de la République, radicalisation, violences, harcèlement.

# Jeux dangereux et pratiques violentes



Quand mes droits sont en jeu

Je vais à THEMIS

## Les 25 critères de discriminations interdits par la loi



Apparence  
physique



Age



Etat de  
santé



Appartenance  
ou non à une  
prétendue race



Appartenance  
ou non à une  
nation



Sexe



Identité de  
genre



Orientation  
sexuelle



Grossesse



Situation de  
famille



Handicap



Caractéristiques  
génétiques



Moeurs



Patronyme



Activités  
syndicales



Origine



Lieu de  
résidence



Appartenance ou  
non à une ethnie



Opinions  
politiques



Domiciliation  
bancaire



Perte  
d'autonomie



Capacité à  
s'exprimer dans  
une langue  
étrangère



Religion



Vulnérabilité  
résultant de sa  
situation  
économique



Opinions  
philosophiques



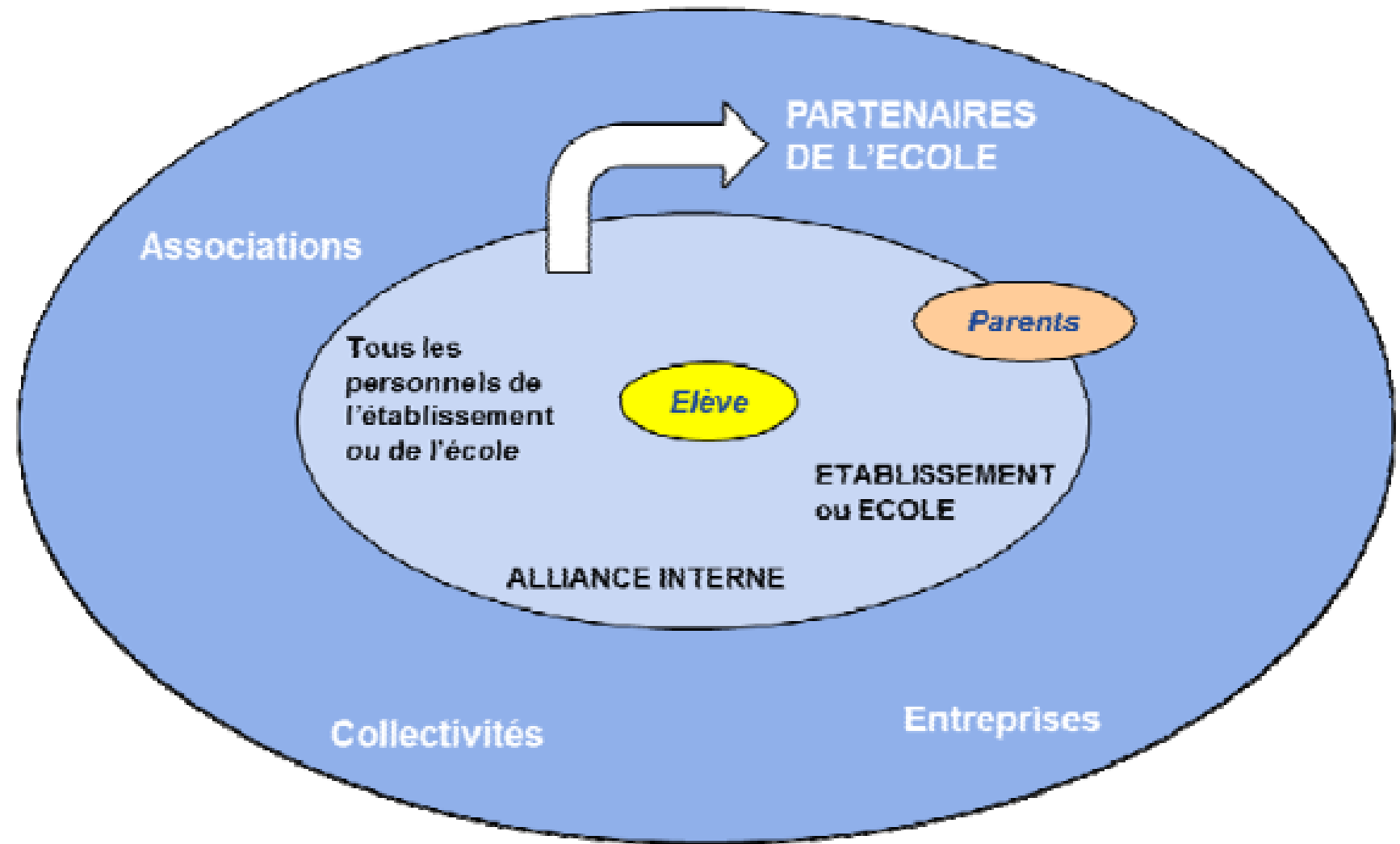
THEMIS  
Accès au droit pour  
les enfants et les jeunes

Strasbourg  
24 rue du 22 novembre  
03 88 24 84 00  
association67@themis.asso.fr

Mulhouse  
12 rue du chêne  
03 89 46 25 02  
association68@themis.asso.fr

Colmar  
25C avenue de Paris  
07 55 53 05 58  
association68@themis.asso.fr

# Coéducation



« Tous mobilisés pour vaincre le décrochage scolaire »

Guide de mise en œuvre des alliances éducatives, novembre 2015

# 10 conseils pour gérer la relation parents-enseignants, Jean-Louis Auduc



- 1) Comment combattre et vaincre les peurs réciproques ?
- 2) Comment gérer l'accueil des parents d'élèves ?
- 3) Comment construire des relations de confiance entre parents et enseignants ?
- 4) Comment aborder les différentes rencontres avec les familles ?
- 5) Le jeune doit-il être présent lors des réunions parents-enseignants ?
- 6) Comment se donner les moyens de réussir les réunions parents-enseignants ?
- 7) Comment accueillir les parents non-francophones ?
- 8) Comment permettre aux parents d'épauler, d'aider leurs enfants ?
- 9) Comment annoncer une nouvelle « difficile » aux parents ?
- 10) Comment montrer aux parents qu'il doit exister un « jardin secret » partagé dans la classe entre les enseignants et les élèves et que tout ne peut être dit aux familles ?

# Les parents : un partenaire de l'école



café des parents



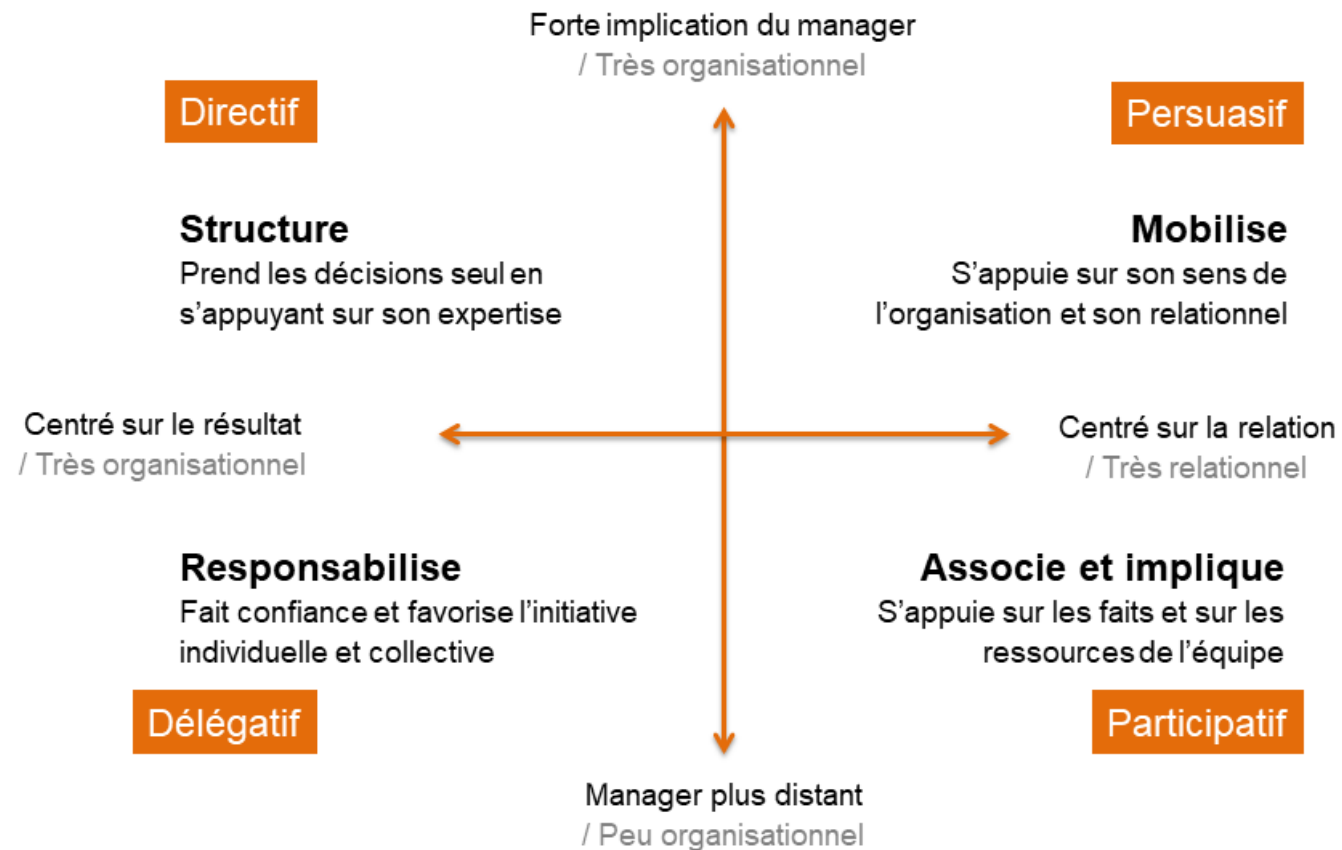
école ouverte

<https://www.reseau-canope.fr/BSD/sequence.aspx?bloc=458673>

# Stratégie d'équipes

BIEN COMMUNIQUER EN MILIEU PROFESSIONNEL  
Ghislain Bourdilleau

## 4 TYPES DE MANAGEMENT





# Référentiel de compétences du professeur

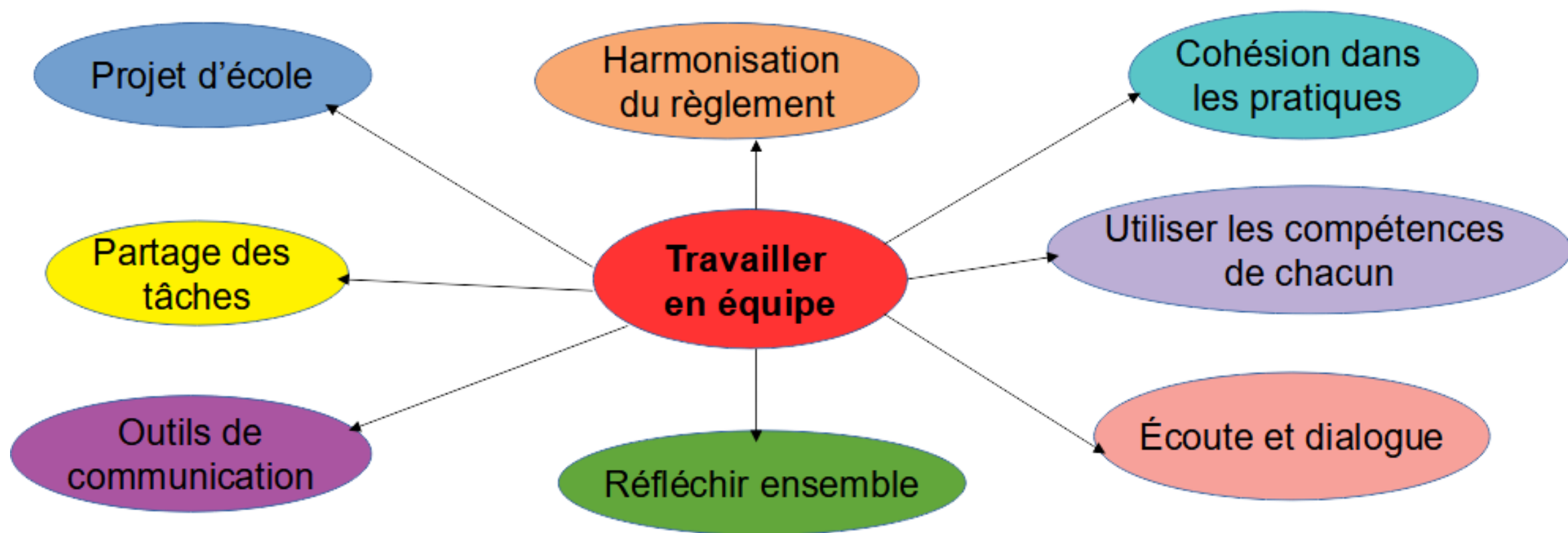
## BO n°30 du 25 juillet 2013

### Compétence 10 : coopérer au sein d'une équipe

« Inscrire son intervention dans un cadre collectif, au service de la complémentarité et de la continuité des enseignements comme des actions éducatives. »

« Collaborer à la définition des objectifs et à leur évaluation. »

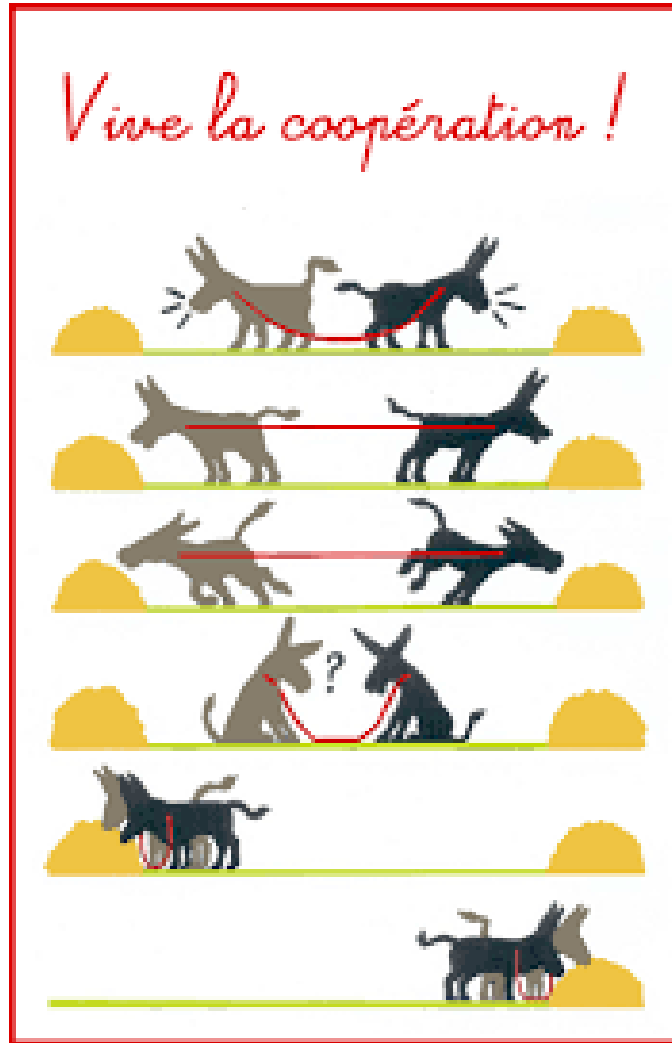
# Comment faire ?



# Justice scolaire



# Coopération



Développer le sentiment d'appartenance

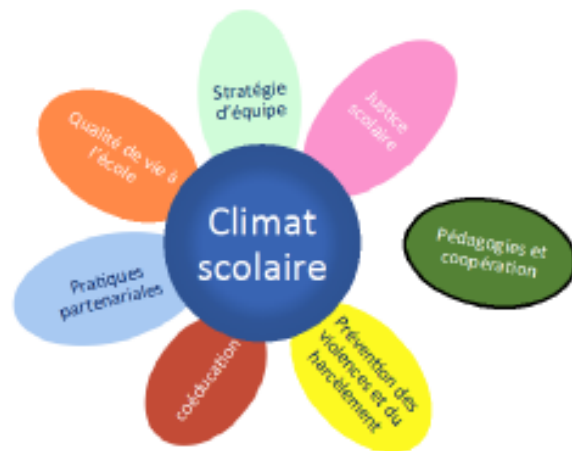


## MÉMENTO

# AGIR SUR LE CLIMAT DE CLASSE ET D'ÉTABLISSEMENT

## PAR LA COOPÉRATION ENTRE ÉLÈVES

## AU COLLÈGE ET AU LYCÉE



**1** | La France est une République démocratique, laïque, indivisible et sociale. Elle assure l'égalité devant la loi, sur l'ensemble de son territoire, de tous les citoyens. Elle respecte toutes les religions.

**2** | La République assure l'égalité de traitement des religions et de l'État. L'État est neutre à l'égard des convictions religieuses ou philosophiques. Il n'y a pas de religion d'État.

### •• LA RÉPUBLIQUE EST LAÏQUE ••

**3** | La laïcité garantit la liberté de conscience à tous. Chacun est libre de croire ou de ne pas croire. Elle permet la libre expression de ses convictions, dans le respect de celles d'autrui et dans les limites de l'ordre public.

**4** | La laïcité garantit l'exercice de la citoyenneté, en assurant la liberté de choisir son régime et la possibilité de voter dans le cadre de l'élection générale.

**5** | La République assure dans les établissements scolaires la liberté de conscience de chacun de ses participants.

# CHARTRE DE LA LAÏCITÉ À L'ÉCOLE

La Nation confie à l'École la mission de faire partager aux élèves les valeurs de la République.

**6** | La laïcité de l'École offre aux élèves les conditions pour forger leur personnalité, exercer leur libre arbitre et faire l'apprentissage de la citoyenneté. Elle les protège de tout prosélytisme et de toute pression qui les empêcheraient de faire leurs propres choix.

**7** | La laïcité assure aux élèves l'accès à une culture commune et partagée.

**8** | La laïcité permet l'exercice de la liberté d'expression des élèves dans le cadre du bon fonctionnement de l'École, comme du respect des valeurs républicaines et de pluralité des convictions.

**9** | Les laïcités de toutes les religions de tous les pays ont des racines communes, qui sont l'égalité devant la loi et les principes de laïcité. Elles ont pour objectif de promouvoir une culture de respect et de la compréhension de l'autre.

**10** | Il appartient à tous les personnels de transmettre aux élèves la laïcité, ainsi que des autres principes fondamentaux de la République. Ils doivent à leur application dans les pratiques scolaires, à leur manière de parler la parole de la laïcité et de la reconnaissance des parents d'élèves.

**11** | Les personnels ont un devoir de neutralité absolue. Ils ne doivent pas manifester leurs convictions politiques ou religieuses dans l'exercice de leurs fonctions.

### •• L'ÉCOLE EST LAÏQUE ••

**12** | Les enseignants sont soumis, dès qu'ils sont aux côtés des élèves, à l'exercice de la plus stricte neutralité, dans la mesure de leur rôle de médiateur de connaissances scientifiques et pédagogiques. Aucun élève ne peut être puni ou sanctionné pour sa religion ou sa conviction religieuse, ou pour son appartenance à une religion ou à une conviction religieuse.

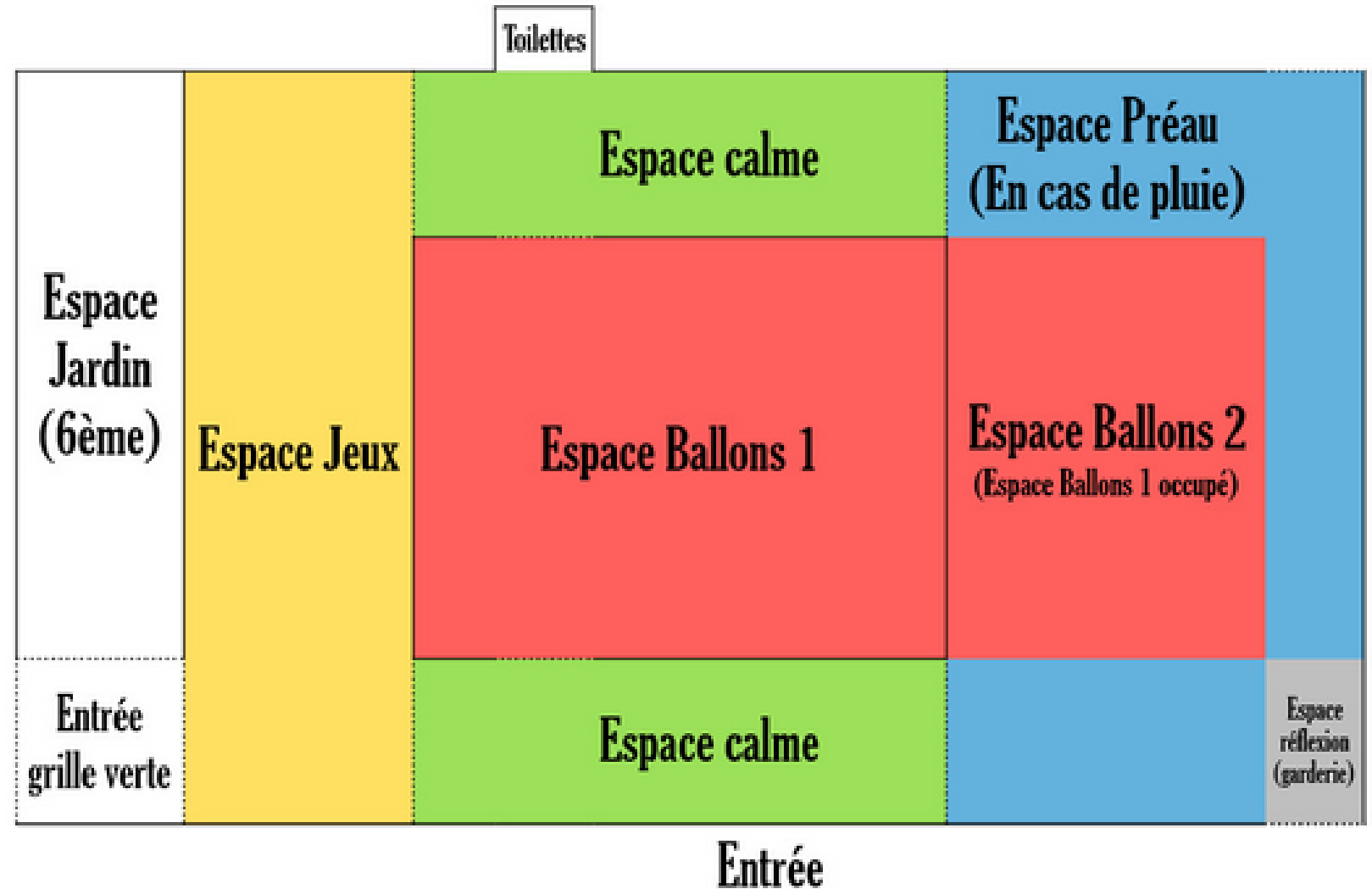
**13** | Il n'est pas possible de faire l'apprentissage de la laïcité par l'enseignement de la religion ou de la philosophie.

**14** | Dans les établissements scolaires publics, les règles de vie des différents groupes, particulièrement dans le règlement intérieur, sont inspirées de la laïcité. Le port de signes ou tenues par lesquelles une personne manifeste publiquement une appartenance religieuse est interdit.

**15** | Pour leurs collections et leurs activités, les élèves sont encouragés à faire usage de livres de leur culture personnelle.



# Qualité de vie à l'école



# La classe flexible



# Le temps

rituels

récréations

décloisonnement

¼ d'heure de lecture

Français	Français	Maths	Français	EPS
Maths	Maths	Français	Français	EPS
Musique	EPS	Anglais	Sciences	EMC
Français	Français	Français	Maths	Français
Atelier maths			Atelier maths	
Leçons			Leçons	
Littérature	Géographie		Histoire	Art P



# Pratiques partenariales

Mairie

associations

Services  
médicaux

Police/gendarmerie

Établissements  
spécialisés

Services sociaux

Intervenants

Structures  
culturelles

# Mon rôle en tant que directeur ?

Bulletin officiel spécial n°7 du 11 décembre 2014

Le directeur sensibilise l'équipe pédagogique à la qualité du **climat scolaire**. Il suscite si nécessaire, en mobilisant la communauté éducative, toutes initiatives de nature à améliorer le bien-être à l'école.

**Je suis directeur, je suis attentif à :**

pour...	développer un sentiment de sécurité	développer un sentiment de justice/d'autorité	développer un sentiment de reconnaissance/respect	développer un sentiment d'appartenance	développer l'estime de soi
<b>l'élève</b>	<p>Entretenir la vigilance de tous les adultes sur la problématique de sécurité de tous les élèves (physique, cognitive et affective).</p>	<p>Faire respecter les principes républicains à l'école. Conduire le dialogue avec les élèves en cas de non-respect (des principes, des règles...).</p>	<p>Organiser des instances qui donnent la parole aux élèves. Faire prévaloir l'intérêt de l'élève. Favoriser des organisations respectant les besoins (espaces calmes, espaces ludiques...) des élèves, leur intimité (sanitaires, lieu de soins...).</p>	<p>Organiser des instances, des actions, qui favorisent l'engagement des élèves.</p>	<p>Impulser des projets coopératifs qui mettent en valeur les compétences et savoir-faire des élèves. Assurer la cohérence de la forme de l'évaluation (évaluation positive, auto-évaluation) et de sa communication à l'enfant et à sa famille. Valoriser les acquis.</p>
<b>l'enseignant</b>	<p>Mettre en place avec l'équipe des dispositifs d'aide et d'accompagnement, de gestion de crise (problèmes comportementaux, relations tendues ou difficiles avec des familles, sécurité des locaux...).</p> <p>Partager des informations claires et précises avec toute l'équipe (penser particulièrement aux nouveaux arrivants).</p>	<p>Impulser une utilisation éducative du règlement intérieur. Mettre en place un fonctionnement d'équipe équitable (services, budget...).</p>	<p>Rester ouvert aux échanges avec mes collègues, en particulier sur leurs éventuelles difficultés (exprimées ou non). Prendre en compte la parole et les points de vue de tous.</p>	<p>Mettre en place une communication explicite. Mettre à disposition de tous les enseignants l'information professionnelle dont ils ont besoin. Assurer la cohérence des pratiques pédagogiques éducatives au sein de l'école.</p>	<p>Diffuser et encourager les innovations pédagogiques.</p>

**Je suis directeur, je suis attentif à :**

<b>pour...</b>	<b>développer un sentiment de sécurité</b>	<b>développer un sentiment de justice/d'autorité</b>	<b>développer un sentiment de reconnaissance/respect</b>	<b>développer un sentiment d'appartenance</b>	<b>développer l'estime de soi</b>
<b>Les parents</b>	Associer les familles à la mise en place des dispositifs d'aide et d'accompagnement. Partager des informations claires et précises sur le fonctionnement de l'école (penser particulièrement aux nouveaux arrivants).	Informar les parents de leurs droits et devoirs en référence au règlement intérieur et à la charte de la laïcité.	Prendre en compte la diversité culturelle dans le dialogue avec les parents.	Faire connaître et faire partager les objectifs de l'institution scolaire. Impliquer les parents dans l'action de l'école.	Mettre en place les conditions pour que tous les parents soient bien accueillis.  Permettre à tous les parents d'exercer leur autorité parentale, quelle que soit leur situation. Assurer la cohérence de la forme de l'évaluation et de sa communication à l'enfant et à sa famille.

Je suis directeur, je suis attentif à :

pour...	développer un sentiment de sécurité	développer un sentiment de justice/d'autorité	développer un sentiment de reconnaissance/respect	développer un sentiment d'appartenance	développer l'estime de soi
<b>les personnels</b>	Mettre en place avec l'équipe des dispositifs d'aide et d'accompagnement, de gestion de crise (problèmes comportementaux, relations tendues ou difficiles avec des familles, sécurité des locaux...). Partager des informations claires et précises avec toute l'équipe (penser particulièrement aux nouveaux arrivants).	Mettre en place un fonctionnement d'équipe équitable (fiches postes, répartition des tâches...). Faire prévaloir un principe de cohérence dans le travail collectif.	Reconnaître chacun dans sa professionnalité.	Dans un souci de cohérence, partager le cadre pédagogique de l'équipe.	Reconnaître chacun comme un membre à part entière de la communauté éducative.
<b>les partenaires</b>	Entretenir une communication régulière et collaborer pour la réalisation des différents plans relatifs à la sécurité de l'école et de son environnement immédiat.	Assurer le respect mutuel des conventions et chartes partenariales.	Impliquer les partenaires dans l'action de l'école. Organiser/participer à des instances de concertations partenariales régulières.		Reconnaître chacun comme un membre à part entière de la communauté éducative.

# Un mémo climat scolaire

## QU'EST-CE QUE LE CLIMAT SCOLAIRE ?

### Le climat relationnel

« climat social », « atmosphère qui règne dans les rapports entre les individus », « dimension socioaffective des relations humaines »

« Cette dimension concerne les relations entre les élèves, entre les enseignants, mais aussi entre les élèves et les enseignants et entre les enseignants et la direction. »

- chaleur des contacts interpersonnels
- respect entre les individus
- assurance du soutien d'autrui

### Le climat éducatif

« valeur accordée à l'éducation dans le milieu », « implique que l'école soit perçue comme un véritable lieu d'éducation »

- école dévouée à la réussite des élèves ainsi qu'à leur bien-être
- école dispensant une bonne éducation
- école véhiculant la valeur de la scolarisation
- école donnant un sens aux apprentissages

<p><b>Le climat relationnel</b></p> <p>« climat social », « atmosphère qui règne dans les rapports entre les individus », « dimension socioaffective des relations humaines »</p> <p>« Cette dimension concerne les relations entre les élèves, entre les enseignants, mais aussi entre les élèves et les enseignants et entre les enseignants et la direction. »</p>	<ul style="list-style-type: none"> <li>- chaleur des contacts interpersonnels</li> <li>- respect entre les individus</li> <li>- assurance du soutien d'autrui</li> </ul>
<p><b>Le climat éducatif</b></p> <p>« valeur accordée à l'éducation dans le milieu », « implique que l'école soit perçue comme un véritable lieu d'éducation »</p>	<ul style="list-style-type: none"> <li>- école dévouée à la réussite des élèves ainsi qu'à leur bien-être</li> <li>- école dispensant une bonne éducation</li> <li>- école véhiculant la valeur de la scolarisation</li> <li>- école donnant un sens aux apprentissages</li> </ul>
<p><b>Le climat de sécurité</b></p> <p>« renvoie à l'ordre et à la tranquillité du milieu, conditions essentielles à la concentration qu'exigent les tâches scolaires »</p>	<ul style="list-style-type: none"> <li>- sentiment de sécurité des personnes</li> <li>- sentiment de confiance</li> <li>- perception par les personnes des risques de victimisation</li> <li>- environnement quotidien prévisible et constant</li> </ul>
<p><b>Le climat de justice</b></p> <p>« La perception d'adhérer juste et équitablement à l'autorité tout en étant soi-même respecté (ce qui, en retour, facilite l'encadrement des jeunes. »</p>	<ul style="list-style-type: none"> <li>- une reconnaissance de la légitimité et de l'équité des règles</li> <li>- leur application judicieuses ou des évaluations scolaires équitables</li> <li>- le sentiment que le mérite ou la punition reviennent au comportement plutôt qu'à la personne elle-même</li> </ul>
<p><b>Le climat d'appartenance</b></p> <p>« transmette les autres facettes du climat scolaire en ce qu'elle se distingue à partir des autres types de climat »</p> <p>« garantit le respect de l'institution, des gens qui y vivent et facilite l'adhésion aux normes qu'y sont établies »</p>	<ul style="list-style-type: none"> <li>- sentiment de fierté à fréquenter l'institution</li> <li>- importance qu'on lui accorde comme un milieu de vie</li> <li>- adhésion aux valeurs véhiculées</li> </ul>

« Nous émettons l'hypothèse que les climats relationnel, éducatif, de justice et de sécurité seront reliés entre eux mais encore plus fortement avec le climat d'appartenance. »

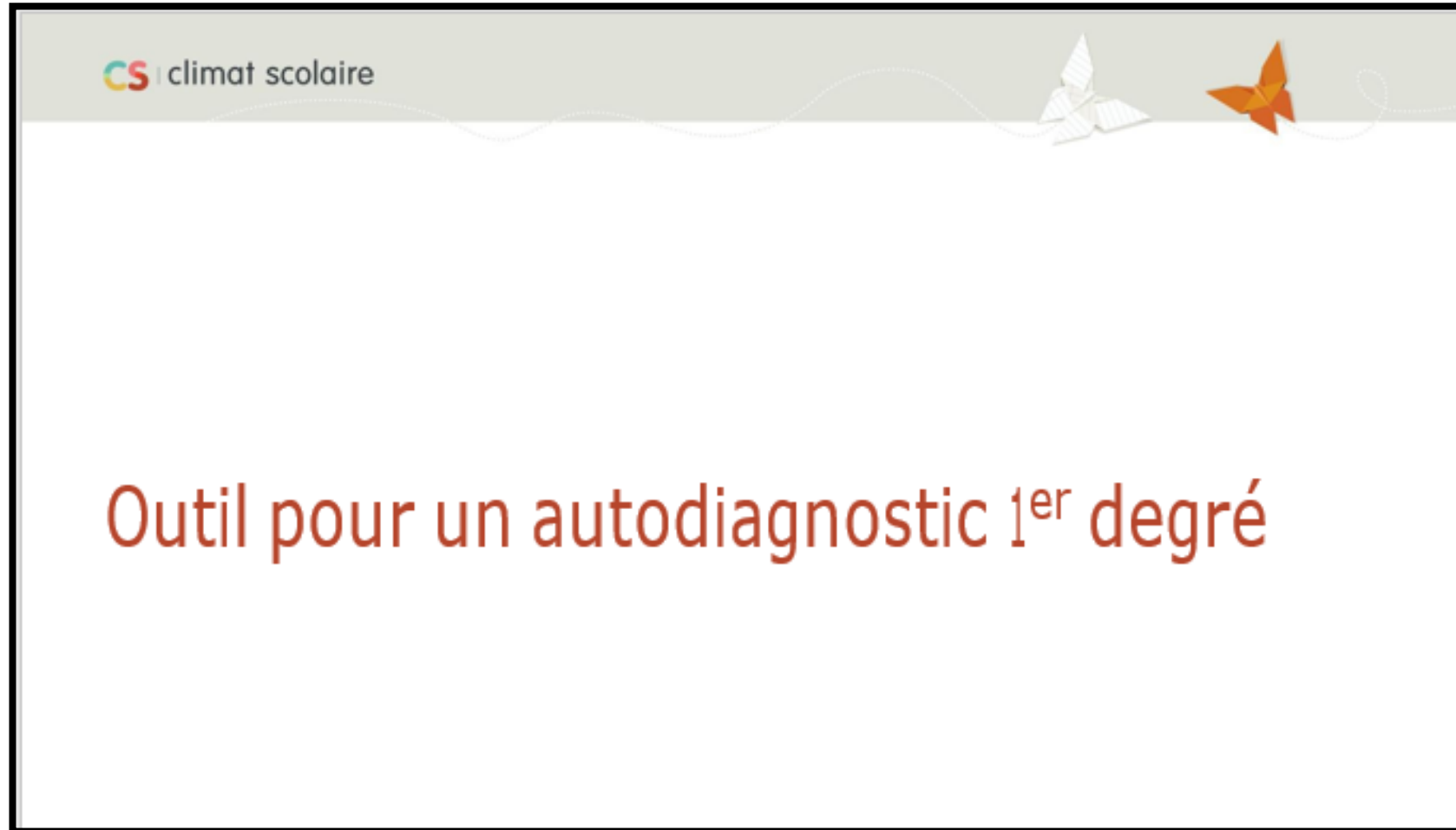
Définition élaborée à partir de : Michel Anzué, Patrick Georges, Sophie Favret, « L'environnement socioéducatif à l'école secondaire : un modèle théorique pour guider l'évaluation du milieu », *Revue Canadienne de Psycho-Éducation*, vol. 27, n°2, 1996, p. 259-306.

Voir : « Climat scolaire et bien-être à l'école », *Éducation & Revue*, n°18-20, décembre 2012 ; site de [www.climatscolaire.org](http://www.climatscolaire.org).

<p>Besoins de sécurité et de confiance</p> <p>Besoins de sens, de compréhension, de motivation, de stimulation</p> <p>Besoins de justice et de respect</p> <p>Besoins d'aide, de temps, de ressources</p> <p>Besoins d'estime de soi, de valorisation, de sentiment de compétence</p>	<p>Besoins d'appartenance au groupe, de reconnaissance, de considération de la part des pairs</p> <p>Besoins d'expression de soi et de partage de ses opinions, ses émotions</p> <p>Besoins d'autonomie, de liberté, de responsabilité, de choix, de réalisation de soi</p> <p>(d'après Christophe Marsotier : « <a href="#">Vieillesse professionnelle de l'enseignant</a> », par exemple, ou <a href="#">Le climat relationnel, une histoire pour l'enseignement</a>, Cairn, 2016)</p>
---	--

DESDCO - Mission ministérielle chargée de la prévention et de la lutte contre les violences en milieu scolaire - Février 2018

# Enquête interne de climat scolaire



Outil pour un autodiagnostic 1<sup>er</sup> degré

# L'enquête externe : faire un état des lieux

L'enquête de climat scolaire et de victimation est **une enquête anonyme** qui se décline en deux versions, l'une à destination des élèves, l'autre à destination des personnels.

Elle permet à partir d'un questionnaire élaboré par des chercheurs, de **mesurer le ressenti des acteurs dans l'école** et d'objectiver les faits.

Les questions portent sur **les 7 facteurs du climat scolaire**.

Sur la base de croisements statistiques, **l'objectif est de produire une photographie du climat scolaire dans l'école**.

Le simple fait de **faire passer l'enquête de victimation** contribue à améliorer le climat scolaire.



# Un outil pour un autodiagnostic d'école

Cet outil invite à interroger collectivement le climat scolaire dans l'école. Il peut être utilisé de trois façons :

En amont, pour conduire une équipe à une enquête de climat scolaire, qui permettra de dépasser le ressenti et de disposer de données objectivées ;

En aval de l'enquête de climat scolaire, afin d'assurer un suivi ;

De façon indépendante, pour faire le point dans l'école, ou à l'occasion d'une réflexion (notamment l'élaboration du projet d'école)...

# L'enquête interne de climat scolaire

## Mode d'emploi de l'outil pour d'autodiagnostic

L'équipe prend connaissance du document ;

Elle peut décider de se consacrer sur une seule entrée ;

L'équipe prend connaissance des questions et y répond collectivement ou individuellement ;

Les réponses font l'objet d'un débat ;

Les réponses permettent à l'équipe d'identifier les points d'appui et constituent une aide pour planifier les actions sur l'année scolaire ;

Cet outil peut aider à construire un axe « climat scolaire » du projet d'école ou un axe « bien être » à l'école, à renouveler l'utilisation du règlement intérieur.

# L'outil pour un autodiagnostic : un document composé de 7 tableaux

Les tableaux s'appuient sur 6 des 7 facteurs : le facteur « les partenaires » n'y figure pas et la coopération est déclinée en 2 tableaux : implication des élèves et pratiques pédagogiques propices à un bon climat scolaire

Les questions guident la réflexion des équipes (elles ne sont pas forcément toutes à renseigner)

Deux colonnes à remplir :

- Que faisons-nous déjà dans notre école ?
- Que pourrions-nous faire ?



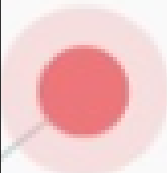
## Pratiques pédagogiques propices à un bon climat scolaire

Questions concernant les éléments contribuant à un climat scolaire positif	Que faisons-nous dans notre école à ce sujet ?	Que devons-nous faire d'autre ?
<ul style="list-style-type: none"> <li>• Avons-nous collectivement des attentes élevées sur les apprentissages de tous les élèves dans notre école ?</li> <li>• Comment créons-nous cette ambition ?</li> <li>• Comment aidons-nous chaque élève à réussir ?</li> <li>• Comment les membres de l'équipe s'assurent-ils que les élèves se reconnaissent et reconnaissent le reflet de leurs expériences dans ce qu'ils apprennent et dans les supports d'apprentissage qui leur sont proposés ?</li> <li>• Dans quelle mesure les élèves et l'équipe enseignante sont-ils exposés à d'authentiques occasions d'apprendre de différentes cultures ?</li> <li>• Comment peut-on intégrer une approche positive de façon permanente dans l'enseignement et l'évaluation ?</li> <li>• Est-ce que nous discutons, modélisons et renforçons cette approche dans la classe et dans la vie de l'école ?</li> <li>• L'équipe éducative promeut-elle le sens d'appartenance et de lien à l'école chez les élèves et les parents ?</li> <li>• Comment traite-t-on les problèmes qui constituent un défi d'apprentissage pour les élèves ?</li> <li>• Que fait-on pour fournir à l'élève les conditions propices à la résolution des problèmes d'apprentissage ?</li> <li>• De quelles façons l'équipe éducative et les élèves identifient-ils et éliminent-ils les préjugés liés aux discriminations ?</li> </ul>		





## Le Règlement intérieur d'école : un cadre à respecter, un cadre protecteur

Questions concernant les éléments contribuant à un climat scolaire positif	Que faisons-nous dans notre école à ce sujet ?	Que devons-nous faire d'autre ?
<ul style="list-style-type: none"> <li>• Avons-nous travaillé ensemble sur le sens et le mode d'application des règles au sein de l'école ?</li> <li>• Avons-nous travaillé ensemble sur le sens et le mode d'application des règles au sein des classes ?</li> <li>• L'ensemble de l'équipe tient-elle un cahier d'incidents dans l'école ? Effectuons-nous un retour d'expériences en équipe sur ces incidents ?</li> <li>• Avons-nous travaillé à l'harmonisation des réponses apportées au non-respect des règles ?</li> <li>• Les parents sont-ils informés des règles attendues à l'école ?</li> <li>• Les parents sont-ils informés des punitions données par l'école ?</li> <li>• Les punitions sont-elles éducatives et adaptées à chaque situation ?</li> <li>• L'ensemble de l'équipe pédagogique est-elle réceptive aux sollicitations des parents pour les prises de rendez-vous ?</li> <li>• Est-on assez vigilant à l'image que l'on renvoie à/de l'élève sanctionné ?</li> </ul>		<div data-bbox="1778 979 2440 1229" style="border: 2px solid black; padding: 10px; display: flex; align-items: center; justify-content: center;">  <span style="font-size: 24px; margin-left: 20px;">justice scolaire</span> </div>



## Implication des parents

Questions concernant les éléments contribuant à un climat scolaire positif	Que faisons-nous dans notre école à ce sujet ?	Que devons-nous faire d'autre ?
<ul style="list-style-type: none"> <li>• Que faisons-nous pour que les parents se sentent bienvenus dans notre école ?</li> <li>• Comment encourageons-nous les parents à partager leurs idées concernant l'aide à la réussite au bien-être des élèves ?</li> <li>• Quelle organisation de la réponse aux propositions des parents ?</li> <li>• Comment nous assurons-nous que la diversité de notre public est également représentée dans les instances de l'école ?</li> <li>• Quelles stratégies sont mises en place pour identifier et surmonter les discriminations qui limitent l'implication des élèves et des parents ?</li> <li>• Quelles procédures sont en place afin que les parents communiquent avec les enseignants ou tout autre membre du personnel si leur enfant rencontre des problèmes ?</li> <li>• Comment aidons-nous tout nouvel élève ou parent à devenir membre de la communauté scolaire ?</li> <li>• Comment impliquons-nous les familles et les acteurs autour de l'école en tant que garants du climat ?</li> </ul>		

coéducation





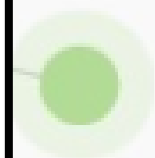
## Implication des élèves

Questions concernant les éléments contribuant à un climat scolaire positif

Que faisons-nous dans notre école à ce sujet ?

Que devons-nous faire d'autre ?

- Comment aidons-nous les élèves à contribuer à la vie en société, à aider les autres ?
- Comment incluons-nous les élèves dans des discussions sur leurs apprentissages et leurs conditions d'apprentissages ?
- Comment intégrons-nous leurs idées dans le projet d'école ?
- Quelles sont les occasions qui permettent aux élèves un engagement en tant qu'acteurs au cours de l'année ?  
*(organisation de sorties, d'événements, conseils citoyens d'élèves, communication publique par débats, web, journaux, vidéos, affiches...)*





## Dynamique d'équipe

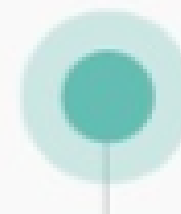
Questions concernant les éléments contribuant à un climat scolaire positif

- Que faisons-nous pour que les élèves, les parents, les équipes éducatives, et les autres membres de la communauté éducative se sentent bien, bienvenus et respectés ?
- Comment promouvons-nous la valorisation des différences et une culture du respect pour tous ?
- Comment promouvons-nous la compréhension et le développement de relations constructives au sein de l'équipe ?
- Comment créons-nous un environnement dans lequel les élèves se sentent encouragés à demander de l'aide ?

Que faisons-nous dans notre école à ce sujet ?

Que devons-nous faire d'autre ?

stratégie d'équipe







## Qualité des locaux et du temps scolaires

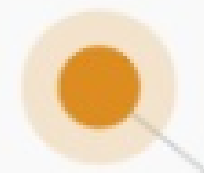
Questions concernant les éléments contribuant à un climat scolaire positif

- Que faisons-nous pour assurer un environnement sûr et accueillant ?
- Des procédures sont-elles mises en place afin que les élèves puissent faire part de détériorations qu'ils constatent dans les locaux (*fenêtres brisées, graffitis...*) ?
- Des procédures sont-elles mises en place afin que les élèves et l'équipe éducative puissent prendre part à l'amélioration des locaux ?

Que faisons-nous dans notre école à ce sujet ?

Que devons-nous faire d'autre ?

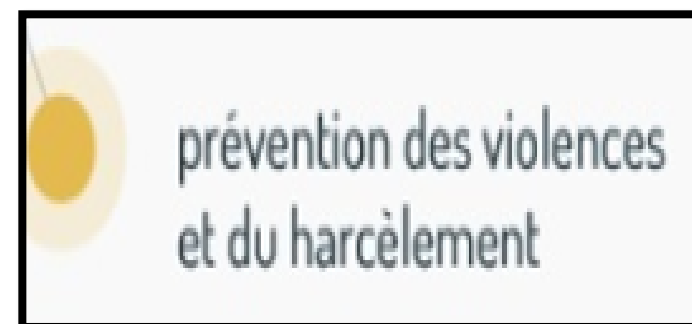
qualité de vie à l'école





## Plan de prévention des violences et du harcèlement

<b>Questions concernant les éléments contribuant à un climat scolaire positif</b>	<b>Que faisons-nous dans notre école à ce sujet ?</b>	<b>Que devons-nous faire d'autre ?</b>
<ul style="list-style-type: none"><li>• Avons-nous un protocole clair de détection et de prise en charge du harcèlement ?</li><li>• Avons-nous un protocole explicite d'intervention en cas de violence ?</li><li>• Existe-t-il un protocole de gestion de crise dans l'école ?</li><li>• Qui sont nos partenaires identifiés en cas d'incident ?</li><li>• Quel retour d'expériences faisons-nous après des incidents ?</li></ul>		



# Le facteur non évoqué dans les tableaux

## La relation et le travail avec les partenaires

- la mairie
- le périscolaire
- les intervenants (habituels, ponctuels,...)
- les services sociaux, médicaux, judiciaires
- les associations
- la médecine scolaire (infirmière, docteur,...)
- le professeur référent, pôle ASH
- le pôle de circonscription (IEN, CPC, ERUN, CPD, etc.)
- Le référent police ou gendarmerie
- les lieux culturels...

# La synthèse de l'autodiagnostic

Soit elle est faite **collectivement par l'équipe éducative**, accompagnée ou pas d'un formateur (sur un conseil des maîtres par exemple) ;

Soit elle est **faite par l'équipe de circonscription**, après le retour des grilles par l'école, et **elle est restituée** à l'écrit et/ou à l'oral à l'équipe éducative ;

**Des pistes** peuvent être proposées par l'équipe éducative et/ou par l'équipe de circonscription en complément de la synthèse.

**Un plan de formation et/ou des actions** peuvent être alors proposés, prenant appui sur la synthèse et les pistes proposées.

# Les facteurs favorables

CS | climat scolaire



Identifier les facteurs favorables au climat scolaire

# Un extrait des facteurs favorables



## Prévention des violences et du harcèlement

Facteur à risques	Facteurs protecteurs
Pour décrire le climat, chacun s'appuie sur des ressentis ou des rumeurs et non sur des faits observables.	Mesure des phénomènes de violences.
Non prise en compte des émotions dans les situations de crise.	Prise en compte des émotions des élèves lors des passages à l'acte – soutien de l'institution et de l'équipe auprès des professionnels confrontés à une situation de crise.
Absence d'analyse et d'élaboration après les situations de crise.	Après le travail de réassurance des professionnels confrontés à une situation de violence, travail d'analyse de ce qui s'est passé et de ce qui a provoqué l'acte.
	Engagement professionnel des enseignants fondé sur des valeurs, des références théoriques, des positionnements professionnels.



AMÉLIORATION DE LA QUALITÉ DES APPRENTISSAGES



le climat scolaire,  
une approche systémique





# Le GAPASE

## L'équipe Mobile de Sécurité de l'Académie de Rouen

Depuis 2009, les Académies se sont dotées d'Équipes Mobiles de Sécurité (EMS). Placées sous l'autorité du recteur auprès duquel est nommé un conseiller sécurité, leurs missions consistent à prévenir et lutter contre la violence en milieu scolaire. Le Groupe Académique de Prévention et d'Appui à la Sécurisation des Établissements (GAPASE) a, depuis sa constitution en 2010, démontré son efficacité dans l'académie de Rouen en tissant avec les EPLE une relation de confiance et en apportant son soutien aux équipes éducatives en place dans les établissements.

### Une équipe pluridisciplinaire

Une partie des agents est expérimentée dans le domaine de la sécurité et de la protection des personnes (Ministère de l'Intérieur), une autre possède des compétences dans l'encadrement des jeunes et la médiation (Ministère de l'Éducation Nationale).



### Saisine

En cas de besoin, le chef d'établissement alerte l'autorité académique et formule une demande d'intervention du GAPASE. Cette demande est instruite par le conseiller sécurité. L'intervention est décidée par le Recteur. Dès lors les agents sont placés sous l'autorité fonctionnelle du chef d'établissement le temps de l'intervention.



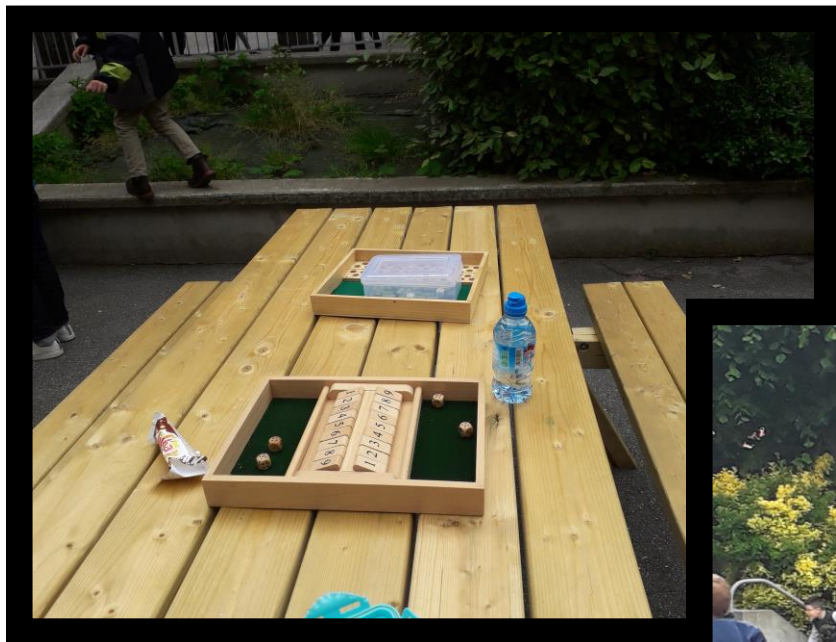
# Un cas pratique : travailler en équipe, harmoniser les pratiques



# AVANT le travail sur le climat scolaire



# APRÈS le travail sur le climat scolaire



Espace calme



Espace « cirque »

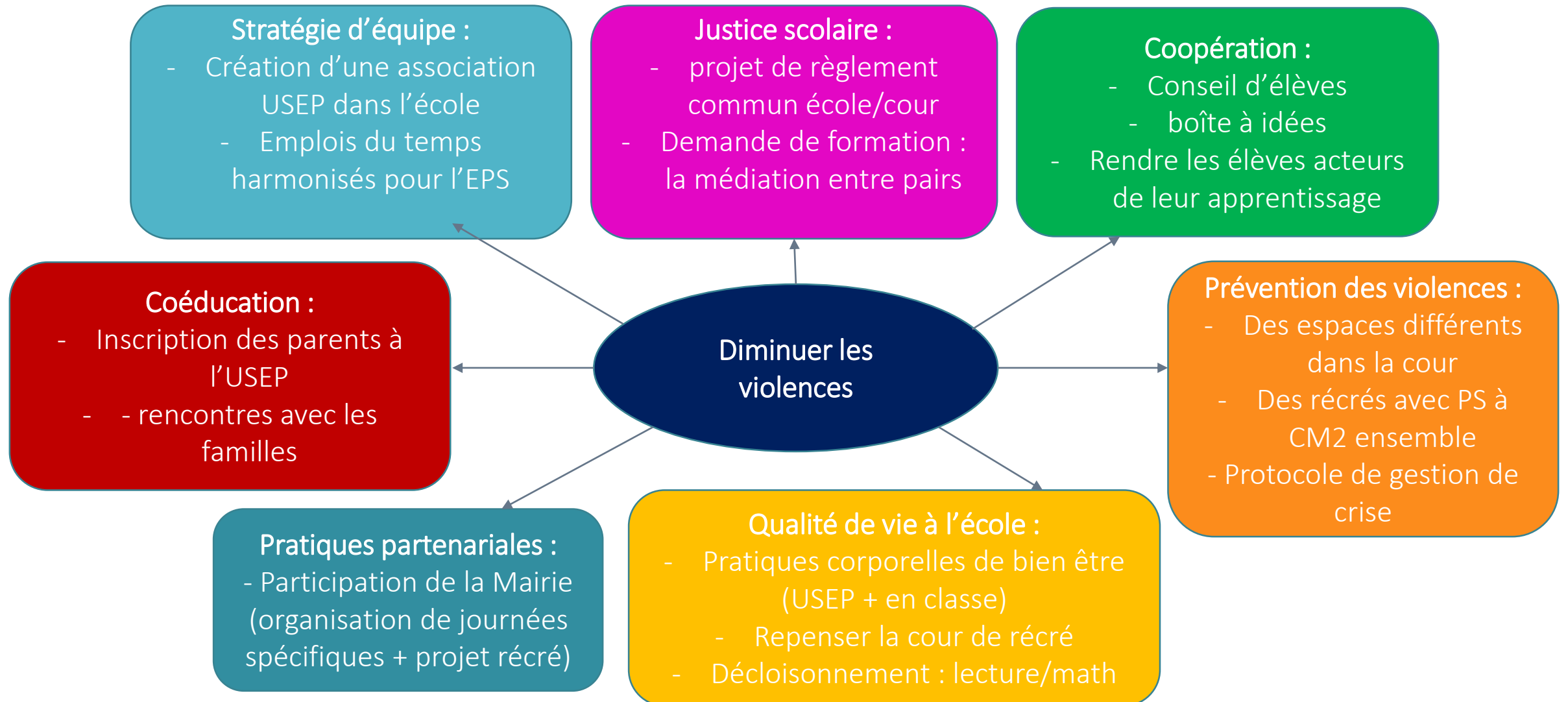


Espace jeux

# Vidéo : témoignage du directeur



# Un cas pratique : diminuer les violences en s'appuyant sur l'EPS



# Accueil chaque matin



Pratiques corporelles



Footing ou marche énergétique

# Des jeux repensés





# Ressources

POURQUOI PARLER DE CLIMAT SCOLAIRE  
JOURD'HUI ? POURQUOI CETTE NOU  
VELLE DANS LE  
CAIS FAIT ELL  
GRANDISSANT D  
PUIS UNE TREN  
POINT DE VUE  
CELU DE SES  
DANS LES CLAS  
L'APPROCHE C  
D'UNE PART, D  
UN ENSEMBLE D  
VREES ET VECU  
LES ENSEIGNAN  
SONNELS, L'ABSE  
ETRE ADOLESC  
MINATIONS, VI  
PART, DE LEUR  
VOI

**POUR UN CLIMAT  
SCOLAIRE POSITIF**

Caroline Veltcheff

D'AGIR SUR DES PHENOMENES QUI LE  
RAISSENT SOUVENT INELUCTABLES. E  
REPOSE SUR UN CERTAIN NOMBRE D'E  
MENTS DONT L'EFFICACITE EST RECO  
NUE ET QUI CONDUISENT A DES RESU  
CONCRETS ET QUANTIFIABLES. ON SA  
JOURD'HUI QU'UN BON CLIMAT SCOLA  
ENTRAINE UNE MEILLEURE IMPLICATI  
ELEVES DANS LES APPRENTISSAGES E  
MEILLEURE ESTIME DE SOI, CONTRIB  
REDUIRE LES INEGALITES ET A FAIR  
GRESSER LES RESULTATS

**CANOPÉ**  
EDITIONS  
ECLAIRER

CAHIERS PEDAGOGIQUES  
www.cahiers-pedagogiques.com  
Changer la société pour changer l'école, changer l'école pour changer la société

DOSSIER  
**Le climat scolaire**



ÉCOLE

**ACTUALITÉS DIRECTIVES**

**PERSPECTIVES**

**FAITS ET IDÉES**: La conférence de Michel Delevoy dans la littérature jeunesse  
**DEPUIS LE TEMPS**: The times they are a-changin'  
**LE LIVRE DU MOIS**: La formation des maîtres

**ÉDUCATION  
& FORMATIONS**

► Climat scolaire  
et bien-être à l'école

n° 88  
89  
déc. 2015



# Ressources



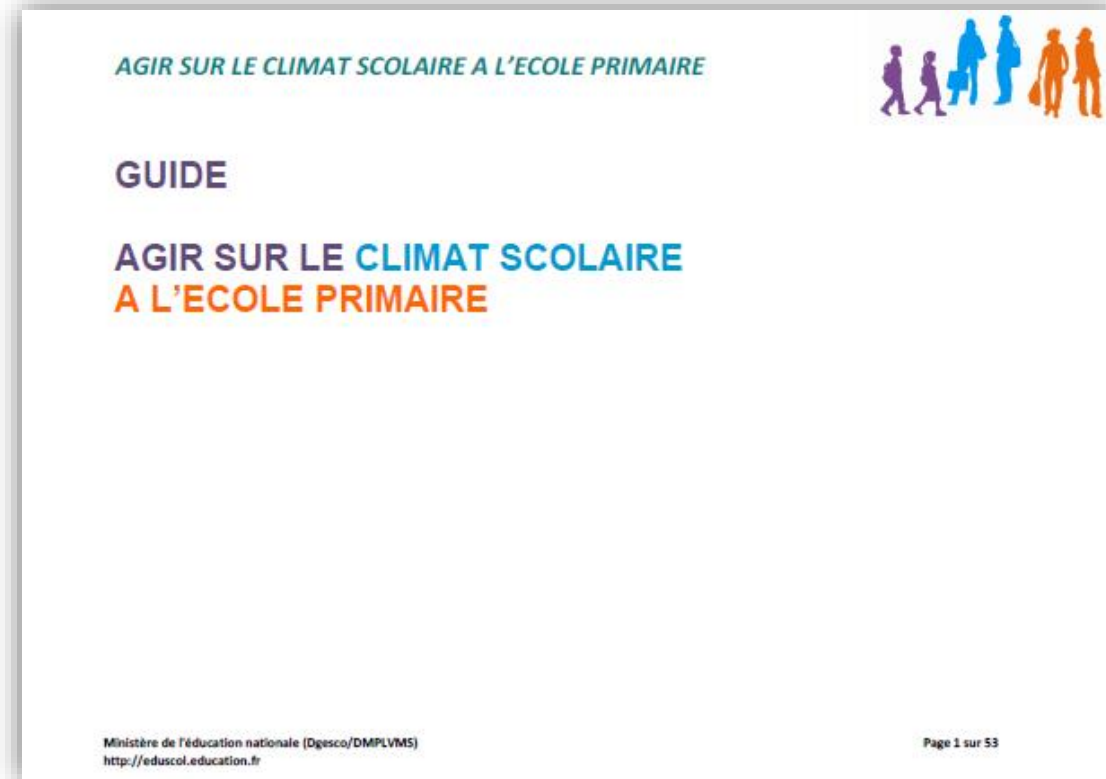
Un cadre serein pour tous,  
à l'école, au collège,  
au lycée




14 Fiches outils

Projet  
académique,  
AXE 5

2014  
2015



AGIR SUR LE CLIMAT SCOLAIRE A L'ECOLE PRIMAIRE



GUIDE

AGIR SUR LE CLIMAT SCOLAIRE  
A L'ECOLE PRIMAIRE

Ministère de l'éducation nationale (Dgesco/DMPLVMS)  
<http://eduscol.education.fr>

Page 1 sur 53



COMPRENDRE

DIAGNOSTIQUER ▼

AGIR ▼

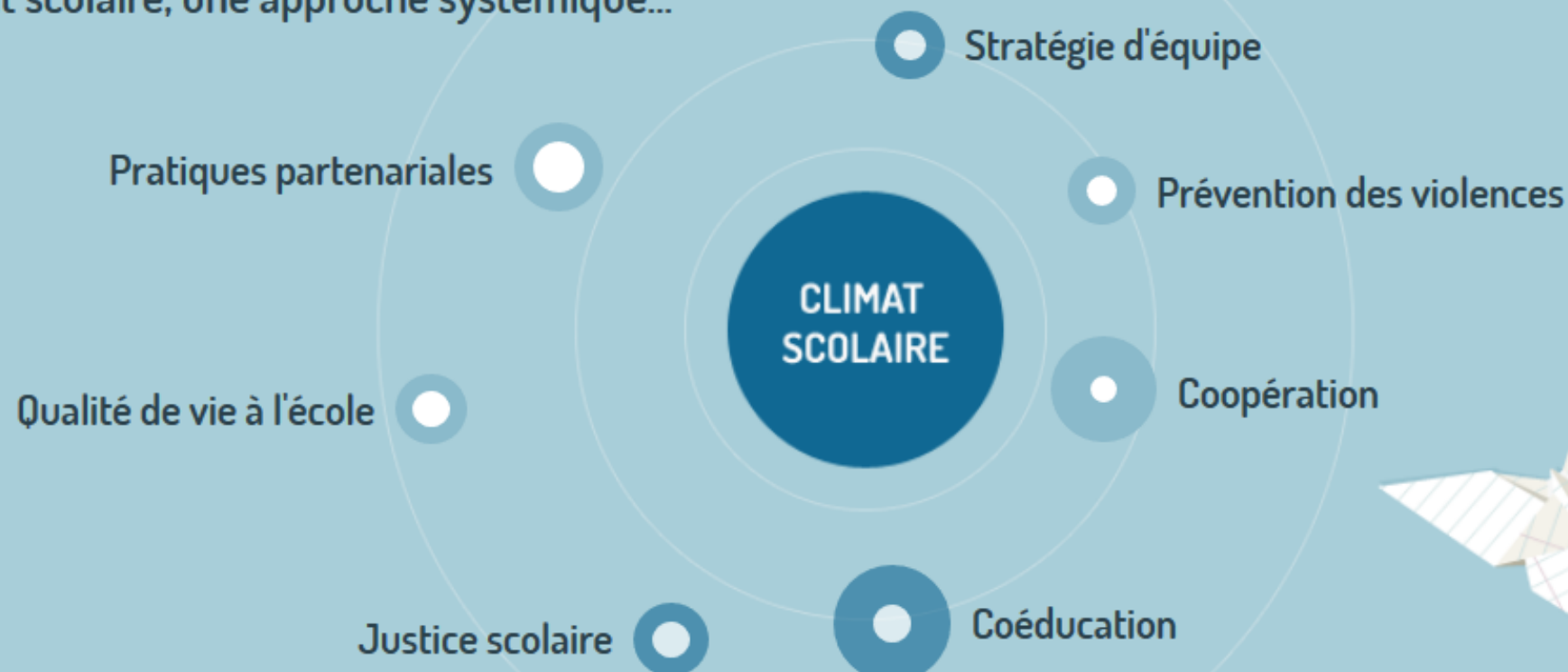
ACTUALITÉS

ANNUAIRE RÉSEAUX

RESSOURCES ▼



Le climat scolaire, une approche systémique...



# Sitographie :

<https://www.reseau-canope.fr/climatscolaire/diagnostiquer/utiliser-les-outils-dautodiagnostic.html>

<https://www.reseau-canope.fr/climatscolaire/agir/ressource/ressourceld/14-fiches-pratiques-pour-agir-sur-le-climat-scolaire-a-lecole-au-college-et-au-lycee.html>

<https://www.reseau-canope.fr/climatscolaire/diagnostiquer/mesurer-le-climat-scolaire.html>

<https://www.reseau-canope.fr/climatscolaire/diagnostiquer/identifier-les-facteurs-favorables/reperer-les-facteurs-a-risques-les-facteurs-protecteurs.html>

[https://www.reseau-canope.fr/climatscolaire/fileadmin/user\\_upload/outilspdf/GUIDE\\_CLIMAT\\_SCOLAIRE\\_PREMIER\\_DE\\_GRE\\_269696.pdf](https://www.reseau-canope.fr/climatscolaire/fileadmin/user_upload/outilspdf/GUIDE_CLIMAT_SCOLAIRE_PREMIER_DE_GRE_269696.pdf)

# Des questions ?



[natacha.botsula@ac-normandie.fr](mailto:natacha.botsula@ac-normandie.fr)